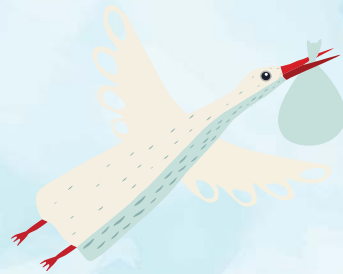




CENTRUM
PODPORY

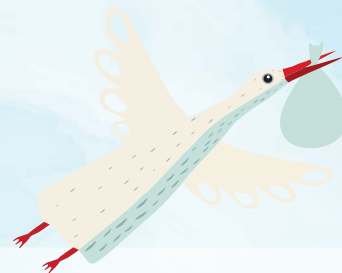


VÝROČNÍ ZPRÁVA 2017
CENTRUM PODPORY, O.P.S.



OBSAH

1.	Základní principy	3
2.	Základní údaje	5
3.	Aktivity	6
3.1	Projekt Centrum podpory náhradní rodinné péče I.	6
3.2	Projekt Centrum podpory náhradní rodinné péče II.	9
4.	Asociace Dítě a Rodina	10
5.	Finanční část	11



1. ZÁKLADNÍ PRINCIPY

Centrum podpory, o.p.s., (dále „Centrum podpory“) založila Nadace Sirius 16. listopadu 2012 s cílem vytvořit platformu pro sdílení znalostí a zkušeností z oblasti náhradní rodinné péče. Nadace Sirius, která od svého založení systematicky mapuje problematiku ohrožených dětí, tak chce aktivně pomáhat dětem, které nemohou vyrůstat ve vlastní rodině. Posláním Centra podpory je všestranná podpora tvorby, sdílení a šíření dobré praxe v oblasti náhradní rodinné péče. Inspiraci a zkušenosti pro svoji práci hledá vedle České republiky i v zahraničí.

Poradním a pracovním orgánem Centra podpory pro oblast náhradní rodinné péče je Expertní skupina, která je složena z odborníků a respektovaných autorit se zkušeností v náhradní rodinné péči.

Složení Expertní skupiny v roce 2017:

Mgr. Jana Barvíková, Ph.D.

PhDr. Ilona Špaňhelová

JUDr. Šárka Špeciánová

Mgr. Petr Zmuda

Centrum podpory vychází ze stejné filozofie a vyznává stejné principy jako její zakladatel Nadace Sirius.



ZÁKLADNÍ PRINCIPY PRÁCE NADACE SIRIUS:

Charita není PR

Primárním cílem charitativní činnosti Nadace Sirius je snaha pomoci, nikoliv záměr získat za dobročinné jednání jakoukoliv kompenzaci, například v podobě propagace nebo pozitivního PR. Ve skutečné charitě musí jít vždy o vnitřní potřebu, ne o snahu zviditelnit sebe samotné. Výjimkou jsou situace, kdy je cílem motivovat další dárce, avšak i zde musí být zachováno pravidlo, že nejde o popularizaci k vlastnímu prospěchu.

Důsledné projektové řízení

Veškeré realizované aktivity Nadace Sirius se řídí principy projektového řízení. Jsou zpracovávány finanční plány a detailní harmonogramy ak-

tivit, dochází k jejich pravidelnému sledování a vyhodnocování a jsou jasně definované cíle a výstupy jednotlivých aktivit. Rovněž se průběžně vyhodnocují rizika a sleduje se efektivní nakládání s finančními i lidskými zdroji.

Dary se nepoužívají na úhradu nákladů nadace, všechny směřují do jednotlivých projektů

Dary poskytnuté Nadačí Sirius jsou v plné výši přerozděleny mezi realizátory projektů v rámci grantových řízení nebo v rámci udělení přímých grantů. Provozní náklady Nadace Sirius jsou hrazeny vždy a zásadně z příspěvků zakladatelů, dary třetích osob jsou v plné výši využity k podpoře realizace projektů.

Zaměření na projekty se systémovým významem

Nadace Sirius se zaměřuje na problémy celospolečenského rozsahu. Svou činností se snaží napomáhat k hledání systémových a koncepčních řešení těchto problémů.

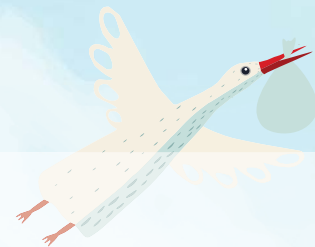
Primární působení na rozum, nikoliv na city

Nadace Sirius při oslovování dárců a podporovatelů nikdy nevyužívá emoční argumentaci. Celé působení nadace je založeno na racionálních argumentech a věcném přesvědčování veřejnosti o hodnotách, které nadace podporuje.

Transparentnost

Nadace Sirius informuje o své činnosti pravdivě a pravidelně. Ve vztahu k jiným organizacím jedná vždy čestně a transparentně.

2. ZÁKLADNÍ ÚDAJE



Založení	16. 11. 2012 Zakládací listina Centra podpory, o.p.s.
Zakladatelé	Nadace Sirius
Registrace	22. 2. 2013, rejstřík obecně prospěšných společností vedený Městským soudem v Praze oddíl O, vložka 1104
IČ	014 30 688
Bankovní spojení	PPF Banka, Evropská 2690/17, 160 41 Praha 6
Číslo účtu	2017020007/6000
Sídlo	Všehrdova 560/2, Malá Strana, 118 00 Praha 1, Česká republika
E-mail	info@centrumpodpory.cz
Tel.	+420 257 712 942
web	www.centrumpodpory.cz

ORGÁNY OPS SIRIUS K 31. PROSINCI 2017

SPRÁVNÍ RADA

Kamila Badová, předsedkyně
Irena Bažantová, členka
Petra Dostalová, členka

DOZORČÍ RADA

Radka Šmejcová, předsedkyně
Tomáš Bada, člen
Martina Kolářová, členka

ŘEDITEL NADACE

Gabriela Navrátilová

3. AKTIVITY

Centrum podpory od svého založení spolupracuje se Střediskem náhradní rodinné péče, spolek (dále „SNRP“). Společně usilujeme o zlepšení podmínek náhradní rodinné péče v České republice. Vedle zkvalitnění metod práce, šíření příkladů dobré praxe a prohloubení spolupráce všech zúčastněných stran, společně prosazujeme zlepšení služeb pro rodiny a děti v náhradní rodinné péči. S výsledky práce je veřejnost seznamována formou školení, kulatých stolů a konferencí. Pilotním projektem byl projekt Centrum podpory náhradní rodinné péče I., realizovaný od října 2011 do srpna 2015. Projekt zmapoval oblast náhradní rodinné péče – vytvořil adresář služeb a evidenci používaných metodik, provedl výzkum praxe v náhradní rodinné péči v České republice i v zahraničí. Na výsledky tohoto projektu navázal projekt Centrum podpory náhradní rodinné péče II. Od roku 2016 spolupracuje Centrum podpory zároveň s organizací Amalthea z.s. na projektu Kontakt dětí v náhradní rodinné péči s jejich rodiči.

3.1 PROJEKT CENTRUM PODPORY NÁHRADNÍ RODINNÉ PÉČE II.

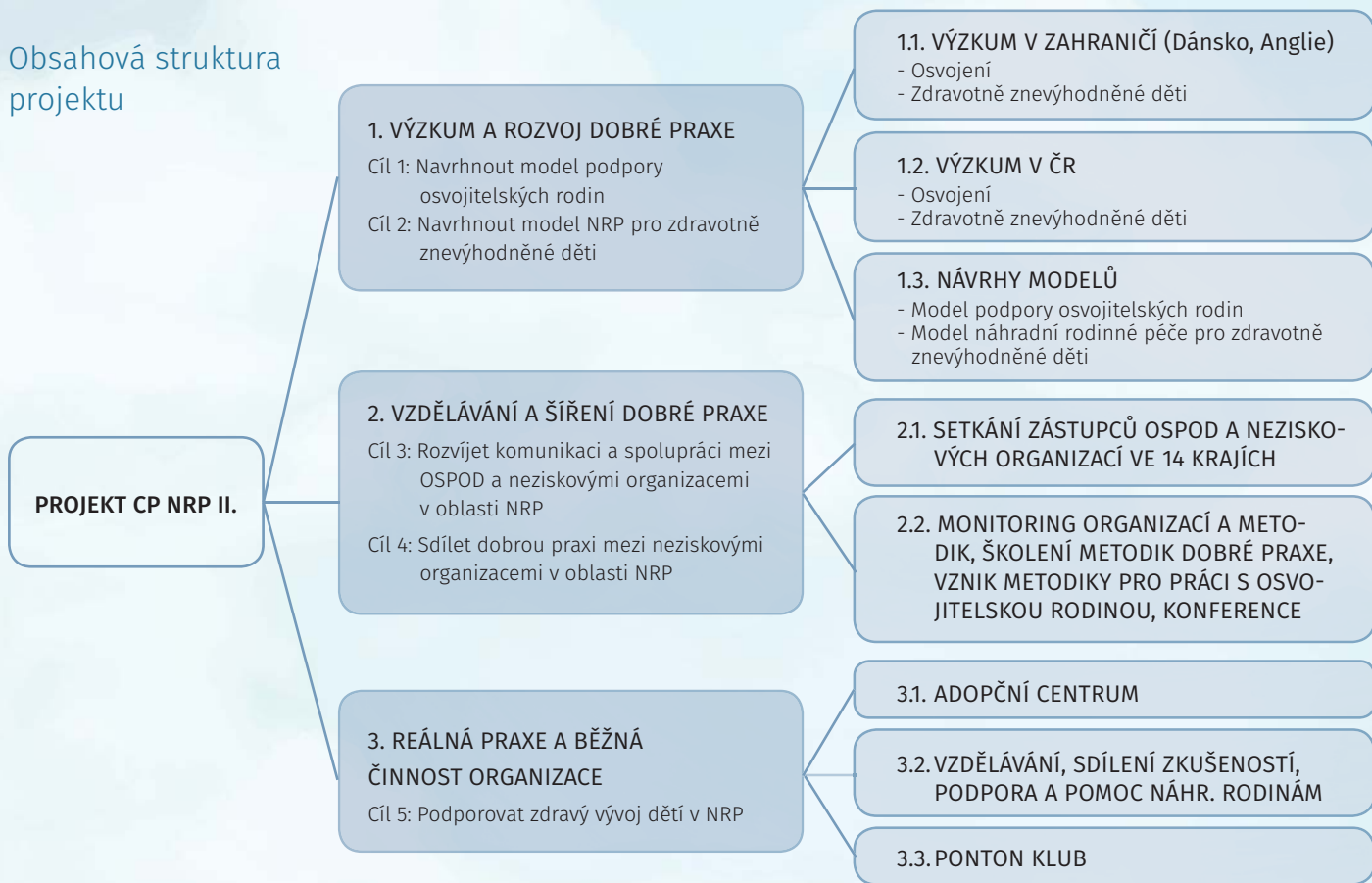
V září 2015 byl zahájen nový projekt, který navazuje na výsledky projektu Centrum podpory náhradní rodinné péče I. Je opět realizován ve spolupráci se Střediskem náhradní rodinné péče, odborným garantem projektu je PhDr. Věduna Bubleová. Projekt pokračuje v systematické podpoře oblasti náhradní rodinné péče a tentokrát se věnuje tématům osvojení a náhradní rodinné péči pro zdravotně znevýhodněné děti.

Termín realizace projektu: 9/2015 – 12/2018.

Cíle projektu:

- Navrhnout model podpory osvojitelských rodin
- Navrhnout model náhradní rodinné péče pro zdravotně znevýhodněné děti
- Rozvíjet komunikaci a spolupráci mezi Orgány sociálně-právní ochrany dětí (dále jen „OSPOD“) a neziskovými organizacemi v oblasti náhradní rodinné péče
- Sdílet dobrou praxi mezi neziskovými organizacemi v oblasti náhradní rodinné péče
- Podporovat zdravý vývoj dětí v náhradní rodinné péči

Obsahová struktura projektu



3.2.1 Aktivity Projektu Centrum podpory náhradní rodinné péče II. v roce 2017

A. Výzkum a rozvoj dobré praxe

V roce 2017 byl ukončen výzkum v České republice na téma osvojení. Výsledky a závěry výzkumů jak z České republiky, tak ze zahraničí byly v závěru roku prezentovány na celostátní konferenci.

V návaznosti na poznatky z těchto výzkumů byl týmem odborníků zpracován Model osvojování, který obsahuje potřebu změny, problémy a navrhovaná opatření pro zlepšení procesu osvojování. Model bude dále šířen mezi odborníky i zákonodárce.

Byl zahájen výzkum v Anglii a Dánsku na téma zdravotně znevýhodněné děti v náhradní rodinné péči.

Bylo odsouhlaseno rozšíření projektu o výzkum v Rakousku na téma osvojení a zdravotně znevýhodněné děti v náhradní rodinné péči.

B. Školení metodik dobré praxe

Pro šíření metodik dobré praxe formou školení vybrala Rada odborníků (Mgr. Jaroslava Máliková, PaedDr. Zdeněk Mol-drzyk, PhDr. Hana Pazlarová, Mgr. Alena Svobodová, Alena Vávrová) tři metodiky:

- Metodika podpurných skupin pro děti vyrůstající u příbuzných v pěstounské péči či adopci (Amalthea z.s.)
- Specifika vzdělávání z řad příbuzných (Rozum a Cit, z.s.)
- Tranzitní péče (Šafrán dětem, o.p.s.)

Třidenní školení metodik zástupci autorských organizací probíhalo v Praze v prostorách vily Grébovky v termínu od 4. do 6. října 2017. Účastníci měli možnost se podrobně seznámit s daným tématem, technikami, nástroji a rozmanitými pomůckami pro práci s dítětem

v náhradní rodinné péči. Na základě příběhů si zažít konkrétní situace a pod odborným vedením lektorů se naučit či ověřit vhodné postupy pro řešení jednotlivých situací. Vzájemné sdílení zkušeností lektorů ale i samotných účastníků se ukázalo jako velmi poutavé a přínosné.

C. Metodika pro práci s adoptivní rodinou

V roce 2017 vznikla a zároveň byla ověřována v praxi Metodika adoptivního centra – Průvodce pro práci s osvojitelskou rodinou. V příštím roce bude metodika finalizována a následně prezentována odborníkům a šířena do praxe.

3.2 PROJEKT KONTAKT DĚTÍ V NÁHRADNÍ RODINNÉ PĚČI S JEJICH RODIČI

Centrum podpory realizuje společně s organizací Amalthea z.s. projekt Kontakt dětí v náhradní rodinné péči s jejich rodiči. Projekt byl zahájen v červnu 2016 a jeho odborným garantem je Mgr. Ria Černá.

Podnětem pro realizaci projektu byla absence metodicky ošetřeného způsobu styku dítěte v náhradní rodinné péči s biologickými rodiči. Důsledkem toho může v krajinosti být stav, kdy jsou ke styku s biologickými rodiči nuceny děti i v případech, kdy jsou setkávání nežádoucí. Cílem projektu je zajistit bezpečné nastavení kontaktu dítěte v náhradní rodině s vlastními rodiči. Projekt vytvoří kritéria pro rozhodování o vhodnosti a formě kontaktu dítěte v náhradní rodině s biologickými rodiči a o době, kdy je vhodné uvažovat o návratu dítěte zpět do původní rodiny. Kritéria budou vytvořena ve spolupráci s Orgány sociálně-právní ochrany, s odborníky na sociálně-právní ochranu dětí a s partnerem projektu organizací LATUS pro rodinu o.p.s., Kritéria budou ověřena v praxi v Pardubickém a Plzeňském kraji, budou zpracována do publikace a šířena v rámci celé ČR.

Termín realizace projektu: 6/2016 – 3/2019.

Cíle projektu:

- Navrhnout kritéria pro rozhodnutí o kontaktu dítěte s vlastními rodiči
- Zajistit pro dítě bezpečné nastavení kontaktu s vlastními rodiči
- Rozšířit ověřená kritéria do praxe sociálních pracovníků v ČR

V roce 2016 byl vytvořen pracovní tým odborníků a formulována kritéria pro vymezení kontaktu dítěte v náhradní rodinné péči s biologickou rodinou pro pilotáž v praxi.

V roce 2017 probíhala pilotáž navržených kritérií. Na základě výsledků pilotáže byl průběžně aktualizován formulář pro vyhodnocování rizik, pracovalo se na revizi nastavených kontaktů s biologickou rodinou.

4. ASOCIACE DÍTĚ A RODINA

Centrum podpory je jedním ze zakládajících členů Asociace Dítě a Rodina, sdružení neziskových organizací působících v oblasti náhradní rodinné péče, založené v červnu 2015. Důvodem založení je prosazení zlepšení systému péče o ohrožené děti.

Cíle Asociace Dítě a Rodina

- Rozvoj systému péče o ohrožené děti
- Sjednocení systému péče o ohrožené dítě pod jedno odpovědné ministerstvo, které bude mít celou oblast ochrany práv dítěte ve své kompetenci
- Zvyšování kvality všech služeb v systému péče o ohrožené děti
- Ochrana práv dítěte, zejména právo na rodinu
- Podpora a rozvoj všech forem náhradní rodinné péče, tzn. rozvíjet náhradní rodinnou péči v jejích stávajících i nových formách tak, aby byla dostupná všem dětem vyrůstajícím mimo vlastní rodinu, a to bez rozdílu věku, etnické příslušnosti, zdravotního stavu či psychosociálních obtíží
- Podpora transformace ústavní péče v malokapacitní pobytové služby

Aktivity Asociace Dítě a Rodina v roce 2017

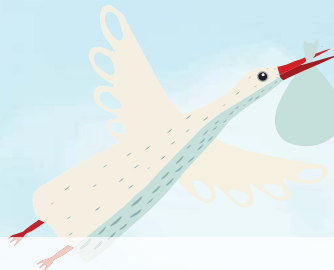
Asociace Dítě a Rodina rozšířila v roce 2017 své řady o 9 nových členů, včetně 2 dětských domovů, a posílila tak svoji členskou základnu na 70 organizací.

V roce 2017 se Centrum podpory společně se zástupci Asociace Dítě a Rodina zaměřili na osobní schůzky s poslanci a zástupci ministerstev a především na návštěvy krajů. Předmětem schůzek byl zejména stav NRP v daném kraji, transformace ústavní péče, sjednocení systému péče o ohrožené děti, ukotvení věkové hranice, pod kterou by děti neměly být umístovány do ústavní péče a závěry ze setkání OSPOD a NNO, které se uskutečnilo v daném kraji v roce 2016 v rámci projektu „Centrum podpory náhradní rodinné péče II“.

Z konkrétních aktivit asociace byl realizován Kulatý stůl „Transformace systému péče o ohrožené děti z pohledu dětí a dalších odborníků“ ve spolupráci s Vteřinou poté, z.s. a průzkum Postoje k zákonu o sociálním bydlení a jeho podobě, který realizovala společnost MEDIAN s.r.o. ve spolupráci s Platformou pro sociální bydlení, z.s. v rámci iniciativy „Mít svůj domov“. Průzkum ukázal, že 71 % Čechů podporuje přijetí zákona o sociálním bydlení.

Více informací o Asociaci Dítě a Rodina naleznete na www.ditearodina.cz.

5. FINANČNÍ ČÁST



KPMG Česká republika Audit, s.r.o.
Pobozní Ia
156 00 Praha 8
Česká republika
+420 222 123 111
www.kpmg.cz

Zpráva nezávislého auditora pro správní radu společnosti Centrum podpory, o.p.s.

Výrok auditora

Provedl jsem audit přiložené účetní závěrky společnosti Centrum podpory, o.p.s. (dále také „Společnost“) sestavené na základě českých účetních předpisů, které se vztahují k rozvahy a k 31. prosinci 2017, výkazu zisku a ztráty za rok končící 31. prosincem 2017 a přílohy v účetní závěrce, která obsahuje popis použitých postupných účetních metod a další vysvětlující informace. Údaje o Společnosti jsou uvedeny v book 1 přílohy v této účetní závěrce.

Podle našeho názoru přiložené účetní závěrka podává věrný a poctivý obraz aktiv a pasiv Společnosti k 31. prosinci 2017 a nákladů a výnosů a výsledku jejího hospodaření, za rok končící 31. prosincem 2017 v souladu s českými účetními předpisy.

Základ pro výrok

Audit jsem provedl v souladu se zákonem o auditorech a standardy Komory auditorů České republiky pro audit, kterými jsou mezinárodní standardy pro audit (ISA) případně doplněné a upravené souvisejícími aplikačními doporučeními. Naše odpovědnost konkrétně tímto předpisem je popsána v oddílu Důležité informace auditora za audit účetní závěrky. V souladu se zákonem o auditorech a Českým kodexem přijatým Komorou auditorů České republiky jsme na Společnosti nezavázáni a nepůsíme žádnou odpovědnost, vyplývající z uvedených předpisů. Důležité je, že důkazní informace, které jsme shromáždili, poskytují dostatečný a vhodný základ pro vyjádření našeho výroku.

Obsahové informace

Obsahové informace jsou v souladu s § 2 písm. b) zákona o auditorech informace uvedené ve výroční zprávě mimo účetní závěrku a náli zprávu auditora. Za obsahové informace odpovídá statutární orgán Společnosti.

Naše výrok v účetní závěrce se vztahuje na obsahové informace. Přesto je však souditelných našich povinností souvisejících s auditem účetní závěrky seznámení se s obsahovými informacemi a poznání, zda obsahové informace nejsou ve významném (materiálním) nesouladu s účetní závěrkou či s naším zjištěním o účetní jednotce získaným během auditu účetní závěrky nebo zda se jinak tyto informace neprojevují jako významné (materiální) nesprávné. Také poskytl jsem, za obsahové informace byly ve všech významných (materiálních) ohnisech vpraveny v souladu s příslušnými právními předpisy.

KPMG Česká republika Audit, s.r.o. je členem mezinárodní sítě nezávislých členů KPMG Network, která je sdružena pod značkou KPMG. Každý člen KPMG Network je samostatně řízen a odpovědný za své jednání. KPMG Česká republika Audit, s.r.o. není členem KPMG Network.



Předpisy tímto poukazují se rozumí, že obsahové informace splňují požadavky právních předpisů na formální náležitosti a postupu vypracování obsahových informací v kontextu významnosti (materiální), a že příslušné údaje uvedené v účetní závěrce byly zohledněny včetně důležitých ohnisek na základě obsahových informací.

Na základě provedených postupů, do míry, jež dokážeme poskytnout, uvádíme, že:

- obsahové informace, které poskytují skutečnou, než jsou již přehledně zobrazeny v účetní závěrce, jsou ve všech významných (materiálních) ohnisech v souladu s účetní závěrkou a
- obsahové informace byly vypracovány v souladu s právními předpisy.

Dále jsme povinni uvést, zda na základě povinností a pověření o Společnosti, k nimž jsme dostali při provádění auditu, obsahové informace neobsahují významné (materiální) vlnění nesprávnosti. V rámci uvedených postupů jsme v obzornostem obsahových informací žádné významné (materiální) vlnění nesprávnosti nezjistili.

Odpovědnost statutárního orgánu a dozorčí rady Společnosti za účetní závěrku
Statutární orgán Společnosti odpovídá za sestavení účetní závěrky poskytující věrný a poctivý obraz v souladu s českými účetními předpisy a za takový vnitřní kontrolní systém, který poskytl za nezbytný pro sestavení účetní závěrky tak, aby neobsahoval významné (materiální) nesprávnosti způsobené podvodem nebo chybou.

Při sestavení účetní závěrky je statutární orgán Společnosti povinný poskytnout, zda je Společnost schopna nepřetržitě trvat, a pokud je to relevantní, poslat a příloze v účetní závěrce zápis o transakci, jež je nepřetržitě trvat, a pokud předpokládá nepřetržitě trvat při sestavení účetní závěrky, s výjimkou případů, kdy statutární orgán považuje zrušení Společnosti nebo ukončení její činnosti, resp. kdy nemá pro měřnou možnost, než tak učinit.

Za zmínku nad procesem účetního vykazování ve Společnosti odpovídá dozorčí rada.

Odpovědnost auditora za audit účetní závěrky

Naším cílem je získat přehlednou představu, že účetní závěrka jako celek neodhaduje významnou (materiální) nesprávnost způsobenou podvodem nebo chybou, či výsledek zprávy auditora obsahující náš výrok. Přiměřená míra jistoty je však větší míra jistoty, než bychom měli získat. Je audit provedený v souladu s výše uvedenými předpisy ve všech ohnisech v účetní závěrce obsahující případnou esenciální významnou (materiální) nesprávnost. Nesprávnost mohou vzniknout v důsledku podvodu nebo chyby a používají se za významné (materiální), pokud lze takové předpokládat. Je to jediné, nebo v soulahu, mohly vzniknout ekonomická rozhodnutí, která uložila účetní závěrku na jejím základě příjmu.

Při provádění auditu v souladu s výše uvedenými předpisy je naší povinností: uložovat během celého auditu odborný úsudek a zachovávat profesi skepticismus. Dále je naší povinností:

- identifikovat a vyhodnotit náhodné významné (materiální) nesprávnosti účetní závěrky způsobené podvodem nebo chybou, navrhovat a provést automatické postupy reagující na tato rizika a získat dostatečné a vhodné důkazy o významnosti, abychom na jejich základě mohli vyjádřit výrok. Rizika, že neprobíháme významnou



(materiální) nesprávnost; k níž došlo v důsledku podvodu, je větší než riziko neodhalení významné (materiální) nesprávnosti způsobené chybou, protože souditelné způsoby mohou být lépe dokázané, takovými, u kterých opomenutí, nesprávnost prohlášené nebo odhalené vnitřním kontrolním.

- Seznámit se s vnitřním kontrolním systémem Společnosti relevantním pro audit v takovém rozsahu, abychom mohli navrhnout automatické postupy vhodné a ohledem na dané okolnosti, nikoli abychom mohli vyjádřit názor na účinnost jejího vnitřního kontrolního systému.
- Posoudit vhodnost použitých účetních pravidel, přinejmenším provedených účetních oprav a informace, které v této souvislosti statutární orgán Společnosti uvedl v příloze v účetní závěrce.
- Posoudit vhodnost použití předpokladů nepřetržitě trvat při sestavení účetní závěrky a určení, zda je Společnost schopna nepřetržitě trvat, a pokud je to relevantní, poslat a příloze v účetní závěrce informace, které jsou ziskem do 31. prosince 2017, konkrétně budoucí udržitelnost nebo postojní možnost, vědět k tomu, že Společnost dále schopnost nepřetržitě trvat.
- Vyhodnotit celkový přehled, členění a obsah účetní závěrky včetně přílohy, a také to, zda účetní závěrka zobrazuje podstatné transakce a události způsobem, který vede k věrnému zobrazení.

Naši povinnosti je informovat o události, související s řízením mimo, jež o plánovaném rozluhu a následném auditu a o významných zjištěních, která jsme v jeho průběhu učinili, včetně zjištěných nedostatků ve vnitřním kontrolním systému.

Statutární auditor odpovědný za základku

Ing. Veronika Štrougalová je statutárním auditorem odpovědným za audit účetní závěrky společnosti Centrum podpory, o.p.s. k 31. prosinci 2017, na jejíhož základě byla zpracována tato zpráva nezávislého auditora.

V Praze: dne 14. května 2018

Veronika Štrougalová
Ing. Veronika Štrougalová
Partner
Evidenční číslo 2195

Veronika Štrougalová
Ing. Veronika Štrougalová
Partner
Evidenční číslo 2195



ROZVAHA K 31. 12. 2017 (v tis. Kč)

AKTIVA

		Číslo řádku	Konečný stav minulého období	Konečný stav sledovaného období
A. DLOUHODOBÝ MAJETEK CELKEM	(ř. 02+10+21+28)	001	0	0
I. DLOUHODOBÝ NEHMOTNÝ MAJETEK CELKEM	(ř. 03 až 09)	002	0	0
1. Nehmotné výsledky výzkumu a vývoje		003		
2. Software		004		
3. Ocenitelná práva		005		
4. Drobný dlouhodobý nehmotný majetek		006		
5. Ostatní dlouhodobý nehmotný majetek		007		
6. Nedokončený dlouhodobý nehmotný majetek		008		
7. Poskytnuté zálohy na dlouhodobý nehmotný majetek		009		
II. DLOUHODOBÝ HMOTNÝ MAJETEK CELKEM	(ř. 11 až 20)	010	0	0
1. Pozemky		011		
2. Umělecká díla, předměty a sbírky		012		
3. Stavby		013		
4. Hmotné movité věci a jejich soubory		014		
5. Pěstitelské celky trvalých porostů		015		
6. Dospělá zvířata a jejich skupiny		016		
7. Drobný dlouhodobý hmotný majetek		017		
8. Ostatní dlouhodobý hmotný majetek		018		
9. Nedokončený dlouhodobý hmotný majetek		019		
10. Poskytnuté zálohy na dlouhodobý hmotný majetek		020		
III. DLOUHODOBÝ FINANČNÍ MAJETEK CELKEM	(ř. 22 až 27)	021	0	0
1. Podíly - ovládaná nebo ovládající osoba		022		
2. Podíly - podstatný vliv		023		
3. Dluhové cenné papíry držené do splatnosti		024		
4. Zápůjčky organizačním složkám		025		
5. Ostatní dlouhodobé zápůjčky		026		
6. Ostatní dlouhodobý finanční majetek		027		
IV. OPRÁVKY K DLOUHODOBÉMU MAJETKU CELKEM	(ř. 29 až 39)	028	0	0
1. Oprávky k nehmotným výsledkům výzkumu a vývoje		029		
2. Oprávky k softwaru		030		
3. Oprávky k ocenitelným právům		031		
4. Oprávky drobnému dlouhodobému nehmotnému majetku		032		
5. Oprávky k ostatnímu dlouhodobému nehmotnému majetku		033		
6. Oprávky ke stavbám		034		
7. Oprávky k samostatným movitým věcem a souborům hmotných movitých věcí		035		
8. Oprávky k pěstitelským celkům trvalých porostů		036		
9. Oprávky k základnímu stádu a tažným zvířatům		037		
10. Oprávky k drobnému dlouhodobému hmotnému majetku		038		
11. Oprávky k ostatnímu dlouhodobému hmotnému majetku		039		

ROZVAHA K 31. 12. 2017 (v tis. Kč)

AKTIVA

		Číslo řádku	Konečný stav minulého období	Konečný stav sledovaného období
B	KRÁTKODOBÝ MAJETEK CELKEM	(ř. 41+51+71+79)	159	83
I.	ZÁSoby CELKEM	(ř. 42 až 50)	0	0
	1. Materiál na skladě	042		
	2. Materiál na cestě	043		
	3. Nedokončená výroba	044		
	4. Polotovary vlastní výroby	045		
	5. Výrobky	046		
	6. Mladá a ostatní zvířata a jejich skupiny	047		
	7. Zboží na skladě a v prodejnách	048		
	8. Zboží na cestě	049		
	9. Poskytnuté zálohy na zásoby	050		
II.	POHLEDÁVKY CELKEM	(ř. 52 až 70)	3	25
	1. Odběratelé	052		
	2. Směnky k inkasu	053		
	3. Pohledávky za eskontované cenné papíry	054		
	4. Poskytnuté provozní zálohy	055	3	3
	5. Ostatní pohledávky	056		
	6. Pohledávky za zaměstnanci	057		
	7. Pohledávky za institucemi sociálního zabezpečení a veřejného zdravotního pojištění	058		
	8. Daň z příjmů	059		
	9. Ostatní přímé daně	060		
	10. Daň z přidané hodnoty	061		
	11. Ostatní daně a poplatky	062		
	12. Nároky na dotace a ostatní zúčtování se státním rozpočtem	063		
	13. Nároky na dotace a ostatní zúčtování s rozpočtem orgánů územních samosprávních celků	064		
	14. Pohledávky za společníky sdruženými ve společnosti	065		
	15. Pohledávky z pevných termínových operací a opcí	066		
	16. Pohledávky z vydaných dluhopisů	067		
	17. Jiné pohledávky	068		22
	18. Dohadné účty aktivní	069		
	19. Opravná položka k pohledávkám	070		
III.	KRÁTKODOBÝ FINANČNÍ MAJETEK CELKEM	(ř. 72 až 78)	156	58
	1. Peněžní prostředky v pokladně	072	7	7
	2. Ceniny	073		
	3. Peněžní prostředky na účtech	074	149	51
	4. Majetkové cenné papíry k obchodování	075		
	5. Dluhové cenné papíry k obchodování	076		
	6. Ostatní cenné papíry	077		
	7. Peníze na cestě	078		
IV.	JINÁ AKTIVA CELKEM	(ř. 80 až 81)	0	0
	1. Náklady příštích období	080		
	2. Příjmy příštích období	081		
	AKTIVA CELKEM	(ř. 01+40)	159	83

ROZVAHA K 31. 12. 2017 (v tis. Kč)

PASIVA

		Číslo řádku	Konečný stav minulého období	Konečný stav sledovaného období
A. VLASTNÍ ZDROJE CELKEM	(ř. 84+88)	083	78	0
I. JMĚNÍ CELKEM	(ř. 85 až 87)	084	78	0
1. Vlastní jmění		085		
2. Fondy		086	78	0
3. Oceňovací rozdíly z přecenění majetku a závazků		087		
II. VÝSLEDEK HOSPODÁŘENÍ CELKEM	(ř. 89 až 91)	088	0	0
1. Účet výsledku hospodaření		089	x	
2. Výsledek hospodaření ve schvalovacím řízení		090		x
3. Nerozdělený zisk, neuhrazená ztráta minulých let		091		
B. CIZÍ ZDROJE CELKEM	(ř. 93+95+103+127)	092	81	83
i. Rezervy celkem	(ř. 94)	093	0	0
1. Rezervy		094		
ii. DLOUHODOBÉ ZÁVAZKY CELKEM	(ř. 96 až 102)	095	0	0
1. Dlouhodobé úvěry		096		
2. Vydané dluhopisy		097		
3. Závazky z pronájmu		098		
4. Přijaté dlouhodobé zálohy		099		
5. Dlouhodobé směnky k úhradě		100		
6. Dohadné účty pasivní		101		
7. Ostatní dlouhodobé závazky		102		
iii. KRÁTKODOBÉ ZÁVAZKY CELKEM	(ř. 104 až 126)	103	81	83
1. Dodavatelé		104	5	3
2. Směnky k úhradě		105		
3. Přijaté zálohy		106		
4. Ostatní závazky		107		2
5. Zaměstnanci		108	37	37
6. Ostatní závazky vůči zaměstnancům		109		
7. Závazky k institucím sociálního zabezpečení a veřejného zdravotního pojištění		110	22	23
8. Daň z příjmů		111		
9. Ostatní přímé daně		112	8	8
10. Daň z přidané hodnoty		113		
11. Ostatní daně a poplatky		114		
12. Závazky ze vztahu k státnímu rozpočtu		115		
13. Závazky ze vztahu k rozpočtu orgánů územních samosprávných celků		116		
14. Závazky z upsaných nesplacených cenných papírů a podílů		117		
15. Závazky ke společníkům sdruženým ve společnosti		118		
16. Závazky z pevných termínových operací a opcí		119		
17. Jiné závazky		120		
18. Krátkodobé úvěry		121		
19. Eskontní úvěry		122		
20. Vydané krátkodobé dluhopisy		123		
21. Vlastní dluhopisy		124		
22. Dohadné účty pasivní		125	9	10
23. Ostatní krátkodobé finanční výpomoci		126		
IV. JINÁ PASIVA CELKEM	(ř. 128 až 129)	127	0	0
1. Výdaje příštích období		128		
2. Výnosy příštích období		129		
PASIVA CELKEM	(ř. 83+92)	130	159	83

VÝKAZ ZISKU A ZTRÁTY ZA ROK KONČÍCÍ 31. 12. 2017 (v tis. Kč)

	Číslo řádku	Činnost hlavní	Činnost hospodářská	Celkem
A. NÁKLADY	001	950	0	950
I. SPOTŘEBOVANÉ NÁKUPY A NAKUPOVANÉ SLUŽBY	002	118	0	118
1. Spotřeba materiálu, energie a ostatních neskladovaných dodávek	003	1		1
2. Prodané zboží	004			
3. Opravy a udržování	005			
4. Náklady na cestovné	006	12		12
5. Náklady na reprezentaci	007	2		2
6. Ostatní služby	008	103		103
II. ZMĚNY STAVU ZÁSOB VLÁSTNÍ ČINNOSTI A AKTIVACE	009	0	0	0
7. Změna stavu zásob vlastní činnosti	010			
8. Aktivace materiálu, zboží, a vnitroorganizačních služeb	011			
9. Aktivace dlouhodobého majetku	012			
III. OSOBNÍ NÁKLADY	013	831	0	831
10. Mzdové náklady	014	618		618
11. Zákonné sociální pojištění	015	210		210
12. Ostatní sociální pojištění	016			
13. Zákonné sociální náklady	017	3		3
14. Ostatní sociální náklady	018			
IV. DANĚ A POPLATKY	019	0	0	0
15. Daně a poplatky	020			
V. OSTATNÍ NÁKLADY	021	1	0	1
16. Smluvní pokuty, úroky z prodlení, ostatní pokuty a penále	022			
17. Odpis nedobytné pohledávky	023			
18. Nákladové úroky	024			
19. Kursové ztráty	025			
20. Dary	026			
21. Manka a škody	027			
22. Jiné ostatní náklady	028	1		1
VI. ODPISY, PRODANÝ MAJETEK, TVORBA A POUŽITÍ REZERV A OPRAVNÝCH POLOŽEK	029	0	0	0
23. Odpisy dlouhodobého majetku	030			
24. Prodaný dlouhodobý majetek	031			
25. Prodané cenné papíry a podíly	032			
26. Prodaný materiál	033			
27. Tvorba a použití rezerv a opravných položek	034			
VII. POSKYTNUTÉ PŘÍSPĚVKY	035	0	0	0
28. Poskytnuté členské příspěvky a příspěvky účtované mezi organizačními složkami	036			
VIII. DAŇ Z PŘÍJMŮ	037	0	0	0
29. Daň z příjmů	038			
NÁKLADY CELKEM	039	950	0	950

VÝKAZ ZISKU A ZTRÁTY ZA ROK KONČÍCÍ 31. 12. 2017 (v tis. Kč)

	Číslo řádku	Činnost hlavní	Činnost hospodářská	Celkem
B. VÝNOSY	040	950	0	950
I. PROVOZNÍ DOTACE	041	0	0	0
1. Provozní dotace	042			
II. PŘIJATÉ PŘÍSPĚVKY	043	0	0	0
2. Přijaté příspěvky zúčtované mezi organizačními složkami	044			
3. Přijaté příspěvky (dary)	045			
4. Přijaté členské příspěvky	046			
III. TRŽBY ZA VLASTNÍ VÝKONY A ZA ZBOŽÍ	047	0	0	0
IV. OSTATNÍ VÝNOSY	048	950	0	950
5. Smluvní pokuty, úroky z prodlení, ostatní pokuty a penále	049			
6. Platby za odepsané pohledávky	050			
7. Výnosové úroky	051			
8. Kursové zisky	052			
9. Zúčtování fondů	053	950		950
10. Jiné ostatní výnosy	054			
V. TRŽBY Z PRODEJE MAJETKU	055	0	0	0
11. Tržby z prodeje dlouhodobého nehmotného a hmotného majetku	056			
12. Tržby z prodeje cenných papírů a podílů	057			
13. Tržby z prodeje materiálu	058			
14. Výnosy z krátkodobého finančního majetku	059			
15. Výnosy z dlouhodobého finančního majetku	060			
VÝNOSY CELKEM	061	950	0	950
C. VÝSLEDEK HOSPODAŘENÍ PŘED ZDANĚNÍM	062	0		0
D. VÝSLEDEK HOSPODAŘENÍ PO ZDANĚNÍ	063	0		0

PŘÍLOHA ÚČETNÍ ZÁVĚRKY

1. CHARAKTERISTIKA A HLAVNÍ AKTIVITY

Vznik a charakteristika Centra podpory, o.p.s.

Nadace Sirius založila Centrum podpory, o.p.s. (dále jen „Centrum“) zakládací listinou obecně prospěšné společnosti dne 16. listopadu 2012.

Zápis Centra do rejstříku obecně prospěšných společností vedené Městským soudem v Praze (oddíl O, vložka 1104) proběhl dne 22. února 2013.

Centrum se zaměřuje na zajištění, podporu a organizaci činností v oblasti péče o děti. Vyhledává oblasti, kde je potřeba podpora a pomoc a na základě získaných informací podněcuje potřebné kroky.

Centrum bylo založeno, aby svou činností umožnilo realizovat záměry, které Nadace Sirius slibuje ve svých zásadách.

Sídlo společnosti

Sídlo společnosti Centrum podpory, o.p.s. je na adrese Všebrdova 560/2, Malá Strana, 118 00 Praha 1.

Identifikační číslo: 014 30 688

Právní forma: obecně prospěšná společnost založená podle zákona č. 248/1995 Sb.



Druh obecně prospěšných služeb

- zajištění, podpora a organizace činnosti v oblasti péče o děti
- zajištění, podpora a organizace nabídky konferencí, vzdělávacích služeb a činností
- zajištění, podpora a organizace společenských, kulturních, sportovních a jiných akcí přispívajících k všestrannému rozvoji osobnosti
- zajištění, podpora a organizace výzkumné činnosti a monitoringu v oblasti péče o děti
- poskytování informačních, poradenských, servisních a agenturních služeb
- výstavba, podpora a provoz zařízení pro děti
- vydávání neperiodických publikací ve smyslu zákona č. 37/1995 Sb.
- spolupráce s jinými fyzickými a právníckými osobami při zajišťování činnosti v rozsahu vymezeném posláním společnosti
- další činnosti a služby podporující poslání společnosti

Zřizovatel Centra

Nadace Sirius, Všešrdova 560/2, Praha 1,
Identifikační číslo: 284 18 808

Správní rada Centra k 31. prosinci 2017

Kamila Badová – předsedkyně

Petra Dostalová – členka

Irena Bažantová – členka

Dozorčí rada Centra k 31. prosinci 2017

Radka Šmejcová – předsedkyně

Martina Kolářová – členka

Tomáš Bada – člen

Statutární orgán - ředitelka Centra k 31. prosinci 2017

Gabriela Navrátilová

2. ÚČETNÍ OBDOBÍ, ZA KTERÉ JE SESTAVENA ÚČETNÍ ZÁVĚRKA A ROZVAHOVÝ DEN

Účetním obdobím jednotky je období od 1. ledna 2017 do 31. prosince 2017. Rozvahovým dnem dle § 19 odst. 1 zákona o účetnictví je 31. prosinec 2017.

3. ZÁSADNÍ ÚČETNÍ POSTUPY

(a) Postupy účtování

Centrum připravuje účetní závěrku v souladu s Vyhláškou č. 504/2002 Sb., kterou se provádějí některá ustanovení zákona č. 563/1991 Sb., o účetnictví, ve znění pozdějších předpisů, pro účetní jednotky, u kterých hlavním předmětem činnosti není podnikání, pokud účtují v soustavě podvojného účetnictví.

(b) Dlouhodobý hmotný a nehmotný majetek

Dlouhodobý hmotný a nehmotný majetek je evidován v pořizovací ceně a odpisován rovnoměrně po odhadované dobu životnosti.

Doby odpisování pro jednotlivé skupiny majetku:

- samostatné movité věci a soubory movitých věcí, 3 roky
- audiovizuální díla, 18 měsíců
- ocenitelná práva, 3-6 let

Hmotný majetek v pořizovací ceně do 40 tis. Kč není vykazován v rozvaze a je účtován do nákladů v měsíci jeho pořízení. Do dlouhodobého hmotného majetku v roce jeho pořízení a s dobou použitelnosti delší než jeden rok je zařazen dlouhodobý hmotný majetek v pořizovací ceně od 40 tis. Kč.

Nehmotný majetek v pořizovací ceně do 60 tis. Kč není vykazován v rozvaze a je účtován do nákladů v měsíci jeho pořízení. Do dlouhodobé nehmotného majetku v roce jeho pořízení a s dobou použitelnosti delší než jeden rok je zařazen dlouhodobý hmotný majetek v pořizovací ceně od 60 tis. Kč.

(c) Krátkodobý finanční majetek

Krátkodobý finanční majetek představuje zůstatek na běžných účtech bank a v pokladně v českých korunách.

(d) Pohledávky

Pohledávky se účtují ve své nominální hodnotě.

(e) Klasifikace závazků

Centrum klasifikuje část dlouhodobých závazků, bankovních úvěrů a finančních výpomocí, jejichž doba splatnosti je kratší než jeden rok vzhledem k datu účetní závěrky, jako krátkodobé.

(f) Daň z příjmů

Splatná daň z příjmů se počítá za pomoci platné daňové sazby z účetního zisku zvýšeného nebo sníženého o trvale nebo dočasně daňově neuznatelné náklady a nezdaňované výnosy.

(g) Postupy účtování o darech

Přijaté peněžní dary jsou účtovány na účet 911 - Fondy. Nepeněžní dary ve formě majetku a poskytnutých služeb jsou účtovány na účet 682 - Přijaté dary.

(h) Účtování nákladů a výnosů

Náklady a výnosy se účtují časově rozlišené, tj. do období, s nímž časově i věcně souvisejí. V souladu s principem opatrnosti Centrum účtuje na vrub nákladů tvorbu rezerv a opravných položek na krytí všech rizik, ztrát a znehodnocení, která jsou ke dni sestavení účetní závěrky známa.

(i) Změna účetních postupů

V roce 2017 nedošlo ke změně účetních postupů, pokud není výše uvedeno jinak.

4. KRÁTKODOBÝ FINANČNÍ MAJETEK

K 31. prosinci 2017 činil zůstatek na bankovním účtu 51 tis. Kč (2016: 149 tis. Kč).

5. DLOUHODOBÝ MAJETEK

Centrum nenakoupilo v roce 2017 a 2016 žádný nehmotný nebo hmotný majetek.

6. NAJATÝ MAJETEK

Na základě Smlouvy o podnájmu nebytových prostor Centrum užívá prostory, jež jsou částečně zařízeny nábytkem.

7. POHLEDÁVKY A ZÁVAZKY Z OBCHODNÍCH VZTAHŮ

- (a) Krátkodobé pohledávky činí 3 tis. Kč (2016: 3 tis. Kč), jiné pohledávky činí 22 tis. Kč (2016: 0 tis. Kč). Jiné pohledávky představují výši nadačního příspěvku, který byl na bankovní účet přijat v lednu 2018 na dofinancování roku 2017.
- (b) Krátkodobé závazky z obchodních vztahů činí 3 tis. Kč (2016: 5 tis. Kč) a ostatní závazky činí 2 tis. Kč (2016: 0 tis. Kč). Centrum neeviduje žádné závazky po lhůtě splatnosti.

8. VLASTNÍ ZDROJE KRYTÍ STÁLÝCH A OBĚŽNÝCH AKTIV

	Fondy	Nerozdělený zisk/ ztráta minulých let	Zisk/ztráta za účetní období	Celkem
ZŮSTATEK K 1. 1. 2017	78	--	--	78
Přijaté peněžní dary (nadační příspěvky)	872	--	--	872
Poskytnuté nepeněžní dary	--	--	--	--
Poskytnuté peněžní příspěvky	--	--	--	--
Použití fondů	-950	--	--	-950
Neuhrazená ztráta minulých let	--	--	--	--
Fondy – daňové úspory	--	--	--	--
Použití fondů – daňové úspory	--	--	--	--
Výsledek hospodaření roku 2016	--	--	--	--
ZŮSTATEK K 31. 12. 2017	--	--	--	--

8. ZAMĚŠTNANCI A VEDOUCÍ PRACOVNÍCI

2017	Počet zaměstnanců	Mzdové náklady	Náklady na soc. zabez. a zdrav. poj.	Sociální náklady
Vedoucí pracovníci	1	618	210	--
Zaměstnanci	--	--	--	--
CELKEM	1	618	210	--

2016	Počet zaměstnanců	Mzdové náklady	Náklady na soc. zabez. a zdrav. poj.	Sociální náklady
Vedoucí pracovníci	1	606	205	--
Zaměstnanci	3	8	--	--
CELKEM	4	614	205	--

Centrum neposkytlo v roce 2017 a 2016 žádný úvěr, půjčku nebo jiné plnění členům správní rady ani dozorčí rady. Mzdové náklady zaměstnanců zahrnují náklady na Dohody o provedení práce.

10. ZÁVAZKY ZE SOCIÁLNÍHO ZABEZPEČENÍ, ZDRAVOTNÍHO POJIŠTĚNÍ A DAŇ Z PŘÍJMU

Závazky ze sociálního zabezpečení a zdravotního pojištění činí 23 tis. Kč (2016: 22 tis. Kč), ze kterých 16 tis. Kč (2016: 16 tis. Kč) představují závazky ze sociálního zabezpečení a 7 tis. Kč (2016: 6 tis. Kč) představují závazky ze zdravotního pojištění. Zálohová daň z příjmů zaměstnanců činí 8 tis. Kč (2016: 8 tis. Kč)

Žádné z těchto závazků nejsou po lhůtě splatnosti.

11. INFORMACE O ODMĚNÁCH STATUTÁRNÍM AUDITORŮ

Výše odměny statutárním auditorům v roce 2017 činí 6 tis. Kč (2016: 6 tis. Kč).

12. DAŇ Z PŘÍJMŮ

V běžném období Centrum podpory, o.p.s. nevykázalo žádnou činnost, která by podléhala dani z příjmů podle § 18 zákona č. 586/1992 Sb., o daních z příjmů, ve znění pozdějších předpisů.

13. DOPLŇUJÍCÍ INFORMACE K VÝKAZU ZISKU A ZTRÁTY

a) Výnosy

	2017	2016
Výnosy z hlavní činnosti	950	933
CELKEM	950	933

Výnosy z hlavní činnosti za rok 2017 jsou tvořeny přeúčtováním z fondů ke krytí nákladů v souladu s účetními postupy ve výši 950 tis. Kč na projekty a provoz (2016: 933 tis. Kč).

b) Náklady

	2017	2016
Výnosy z hlavní činnosti	950	933
CELKEM	950	933

Náklady na hlavní činnost za rok 2017 jsou tvořeny náklady na projekty a provoz Centra v souladu s posláním společnosti ve výši 950 tis. Kč (2016: 933 tis. Kč).

Centrum podpory, o.p.s. v roce 2017 a 2016 nevykazovalo žádné náklady ani výnosy z hospodářské činnosti.

c) Výsledek hospodaření

Výsledek hospodaření Centra podpory, o.p.s. z hlavní a hospodářské činnosti k 31. prosinci 2017 činí 0 tis. Kč (2016: 0 tis. Kč).

14. PŘIJATÉ NADAČNÍ PŘÍSPĚVKY

ORGANIZACE		Přijaté dary
Nadace Sírius	Na realizaci projektu Centra	872
CELKEM		872

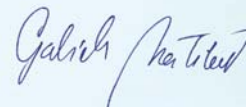
Centrum podpory spolupracuje od svého založení se Střediskem náhradní rodinné péče, spolek. V roce 2017 se obě organizace podílely na projektu s názvem Centrum podpory náhradní rodinné péče II., který byl zahájen v září 2015 a navázal na předchozí projekt Centrum podpory náhradní rodinné péče I. Odborným garantem je PhDr. Věduna Bubleová. V rámci tohoto projektu byl v roce 2017 ukončen výzkum v České republice na téma osvojení a výsledky byly prezentovány na celostátní konferenci. V návaznosti na závěry výzkumu byl týmem odborníků zpracován Model osvojení, který bude dále šířen mezi odborníky a zákonodárce. Zároveň byl zahájen výzkum v Anglii a v Dánsku na téma zdravotně znevýhodněných dětí v náhradní rodinné péči. Dále probíhala školení metodik dobré praxe, došlo ke vzniku Metodiky adopčního centra – Průvodce pro práci s osvojitelskou rodinou.

Dalším projektem Centra podpory uskutečněného v roce 2017 je projekt Kontakt dětí v náhradní rodinné péči s jejich rodiči, který je realizován společně s organizací Amalthea z.s. Cílem projektu je vytvoření kritérií pro rozhodování o formě kontaktu dítěte v náhradní rodinné péči se svojí biologickou rodinou.

15. VÝZNAMNÁ NÁSLEDNÁ UDÁLOST

K datu sestavení účetní závěrky nejsou správně radě známy žádné významné následné události, které by ovlivnily účetní závěrku k 31. prosinci 2017.

14. května 2018



Gabriela Navrátilová, ředitelka