

Náhradní rodinná péče v České republice a zkušenosti přímých aktérů

Postoj ke změně v institucionálním nastavení náhradní rodinné péče
z pohledu pracovníků OSPOD



www.nahradnirodina.cz



www.nadacesirius.cz



www.nadacesirius.cz

Projekt Centrum podpory NRP je realizován za podpory Nadace Sirius

Vnímání změn, které přinesla novela zákona o sociálně-právní ochraně dětí (červen 2013)

- 1. Chaos, zmatek** (nedostatečná a nejasná metodika, nepřipravenost, nejasná dělba kompetencí, počáteční problémy s finančním zabezpečením pěstounské péče, ...)
- 2. Revoluce, změna filosofie, obrat o 180 stupňů** (akcent na biologickou rodinu a vztah dítěte k ní, zcela nové pojetí pěstounské péče, změna pravidel)
- 3. Změna k lepšímu, naděje na zlepšení** (otevření nových možností, šance být blíže klientům, ...)

Bariéry zavádění změn do praxe

- **Vytíženost a pomalost soudů** (některé pravomoci OSPOD přechází na soud – riziko prodloužení včasného zásahu ve prospěch dítěte)
- **Prodlužování některých lhůt** (při rozhodování o adopci, při přiznávání některých dávek)
- **Přetíženost OSPOD a nárůst agendy** (náročnost vedení nové dokumentace – dohody o výkonu PP, IPOD, nedostatek kapacity a času na terénní sociální práci)
- **Nedostatečná spolupráce rezortů** (problematická spolupráce se školami, zdravotnickými zařízeními, lékaři, některými úřady, ...)

Rizika dle jednotlivých oblastí

Oblast práce s biologickou rodinou

Chybí nástroje pomoci (nedostupnost sociálního bydlení, ...)
Nedostatek podpůrných služeb

Oblast péče o dítě mimo vlastní rodinu:

- **Institucionální péče**

Absence podpory a provázení mladých lidí, kteří opouštějí ústavní výchovu

- **Náhradní rodinná péče**

Přílišný akcent na biologickou rodinu může být v praxi na úkor ostatních – dětí, pěstounů, osvojitelů (může též odrazovat zájem žadatelů o NRP)

Absence podpory a služeb pro mladé lidi z náhradních rodin, kteří se osamostatňují

Nedostatek odborníků, kteří rozumí problematice dětí vyrůstajících v NRP

- Pěstounská péče, Pěstounská péče na přechodnou dobu

Pěstouni na přechodnou dobu nebudou zvládat opakované odpoutávání od svěřených dětí

Bude nedostatek zájemců o pěstounskou péči

Tlak na získání nových pěstounů zvýší riziko kvality výběru pěstounů
(celkově ale nejasné představy o tom, co by měl např. pěstoun na přechodnou dobu vlastně splňovat)

Nerovné podmínky pěstounů a pěstounů z řad příbuzných

Pracovnice OSPOD nemají zkušenost s udržováním kontaktu dítěte v PP s biologickou rodinou

Nedostatečné zasíťování podpůrných služeb

Absence některých služeb (odlehčovací služby)

- Osvojení

Absence cílené podpory služeb pro osvojitelské rodiny

Pozitivně vnímané změny

Profesionalizace PP

Definice práv a povinností pěstounů (pěstouni ví, do čeho jdou)

Nastavení spolupráce s NNO (možnost nasmlouvání služeb na míru)

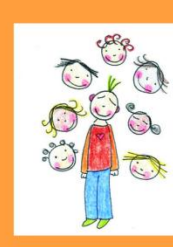
Rozvoj podpůrných služeb pro pěstouny

Možnost navázání důvěrnějšího vztahu s klienty (praxe ukazuje větší otevřenost, ochotu spolupracovat)

Zkvalitnění přípravy žadatelů o NRP (participace zkušených pěstounů)

Povinné vzdělávání pěstounů

Pozornost věnovaná pěstounské péči příbuzných



Děkujeme za pozornost!

Středisko náhradní rodinné péče, spolek

Jelení 91, 118 00 Praha 1
Tel./fax: +420 233 355 309
Infolinka: +420 233 356 701
info@nahradnirodina.cz
www.nahradnirodina.cz

Projekt Centrum podpory NRP je realizován za podpory Nadace Sirius